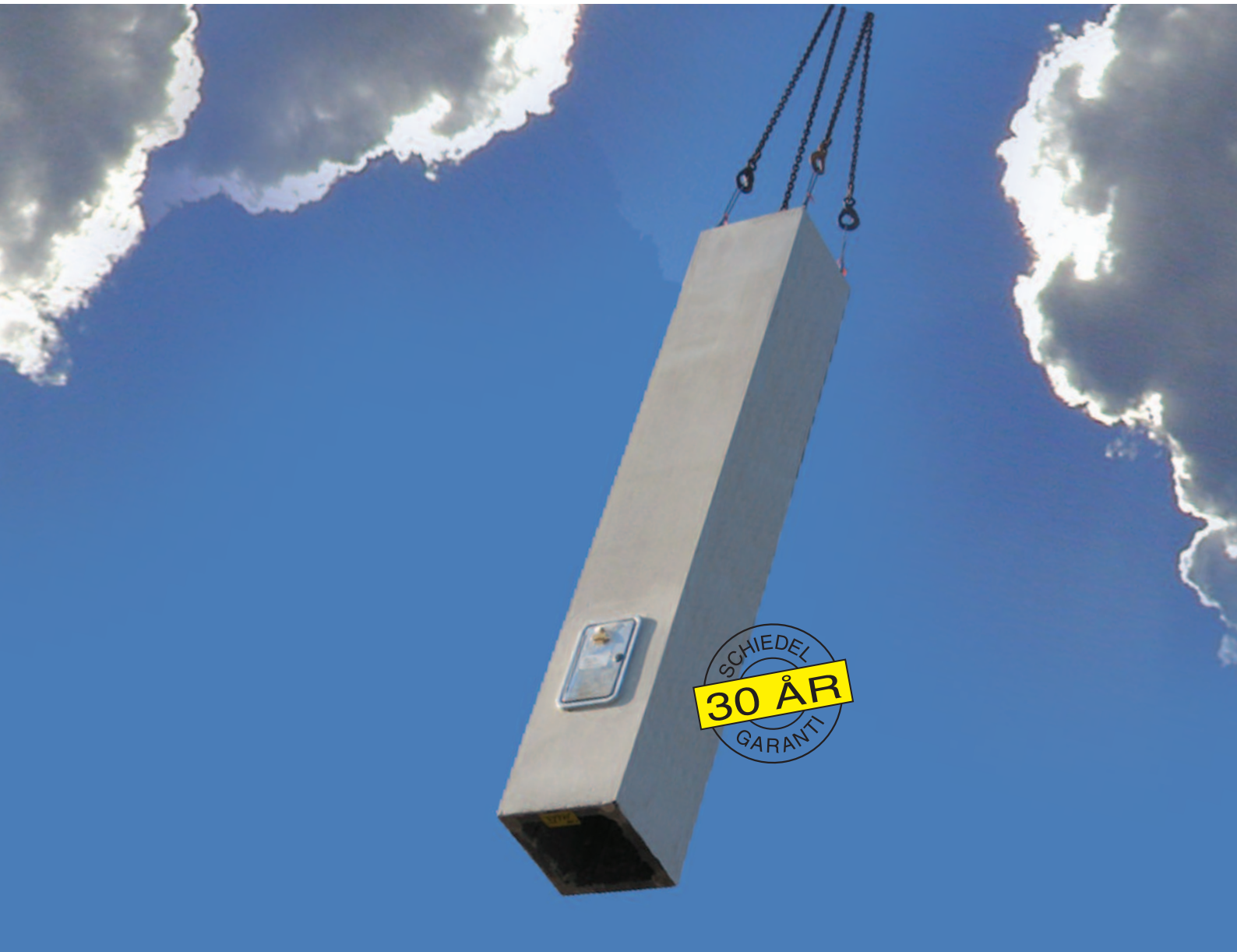


**Monteringsanvisning for
Schiedel etasjepipe**



Generelle henvisninger

Riktig montering er viktig

Les denne monteringsanvisningen nøye før du begynner. Pipas godkjenning forutsetter at den monteres i henhold til monteringsanvisningen. Det er enkelt å montere Schiedel pipe, men den har noen løsninger som er unike og derfor bør monteringsanvisningen studeres nøye på forhånd.

Søknad om oppstilling skal i følge Plan- og Bygningslovens § 87 og § 93 sendes bygningsrådet i kommunen, og tillatelse skal foreligge før bygging kan igangsettes. Ferdiggattest må være utstedt før pipa kan tas i bruk.

Schiedel etasjepiper leveres i lengder fra 1-6 meter. De leveres med lettpuss på alle 4 sider eller ferdig finpusset på en eller flere sider. Hvis pipen er høyere enn 2 meter over tak bør det bestilles armeringssikre elementer, se side 6.

Vi henviser uttrykkelig til gjeldende Byggeforskrifter og Norsk Standard-Normer, såvel som tilhørende Forskrifter til forebygging av ulykker.

Vennligst bemerk:

*Bruk kun originale Schiedel wirefester.
Løftekjettingene må være like lange for å unngå at pipen henger skjevt ved innheising.
Må kun heises i alle 4 hjørnene.*

Denne anvisningen kan benyttes til alle våre pipemodeller og dimensjoner.

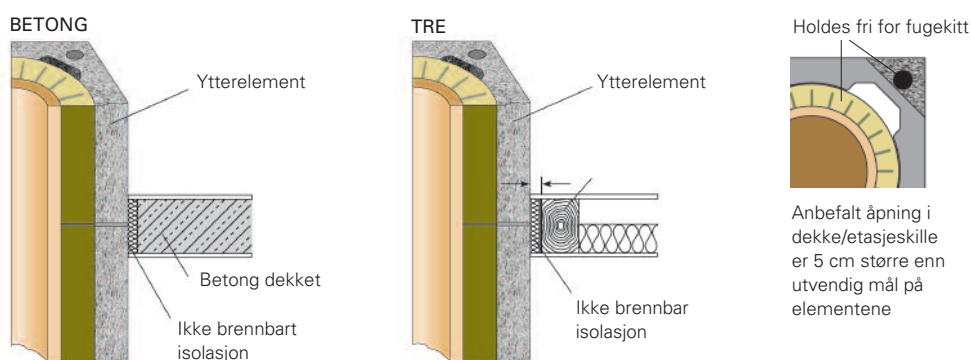
- Elementene løftes forskriftsmessig av bilen med stropper eller gaffeltruck og plasseres på et plant underlag, før innheising
- Wirefestene skrues til med håndkraft i alle fire hjørnene

PS. De gule transportbåndene skal ikke kappes før elementene monteres sammen i bygget

Alle de grønne transportbåndene kappes utenom de som holder hjelpelektene i bunn av elementene på plass

- Båndet og hjelpelektene fjernes først etter at pipestokken er løftet opp og henger fritt og klar av bakken
- På vært element følger det med en avlastningslekt som ligger i en av luftkanalene på toppen av elementet. Denne plasseres over foringsrøret før neste element heises ned
- Anleggsflatene må være fri for støv
- Foringsrør og ytterelement monteres med Schiedel fugekitt
- Isolasjon og gjengehylser skal ikke påføres fugekitt
- Knuten som knyttes på de gule transportbåndene mellom hvert element, må knyttes med dobbeltnute
- Monteringsbøylene med svamp benyttes ved hvert element, og trekkes ut gjennom innerrøret ved hjelp av det gule transportsikringsbåndet, hvis nødvendig kan båndet festes til en av løftekjettingene og trekkes ut med kran
- Ved armeringssikker sammenkobling må man kunne komme til spennmekanismen fra alle fire sider
- Dekk alltid til pipeelementene dersom arbeidet avbrytes for kortere eller lengre tid
- Dersom utetemperatur er $< +5^{\circ}\text{C}$ bør pipen tettes i toppen og varm luft tilføres gjennom sotluken for å sikre herding av fugekittet

GJENOMFØRING I ETASJESKILLER

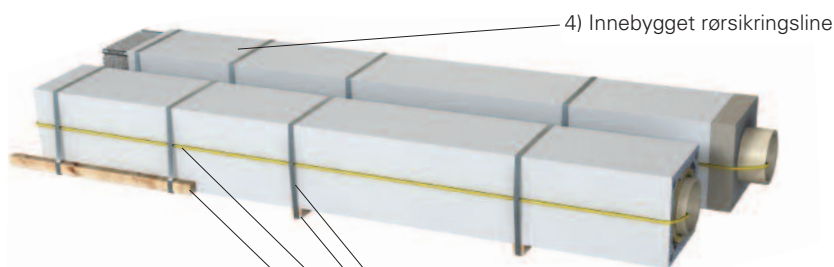


1. Startelement

FORSIKTIG!

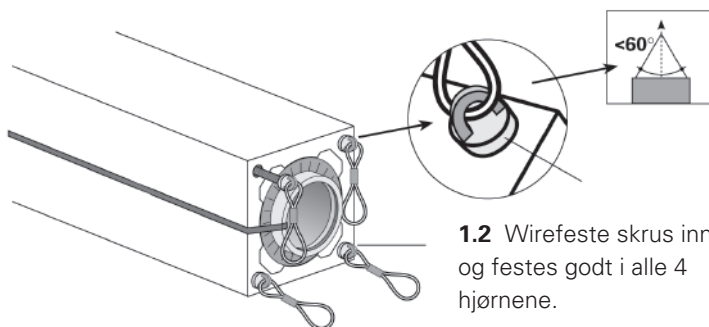
Bruk kun originale Schiedel wirefester. Løftkjettingene må være like lange for å unngå at pipen henger skjevt ved innheising. Må kun heises i alle 4 hjørnene.

Schiedel elementene må alltid festes i henhold til anvisningen (Hellingsvinkel må være mindre enn 60°).

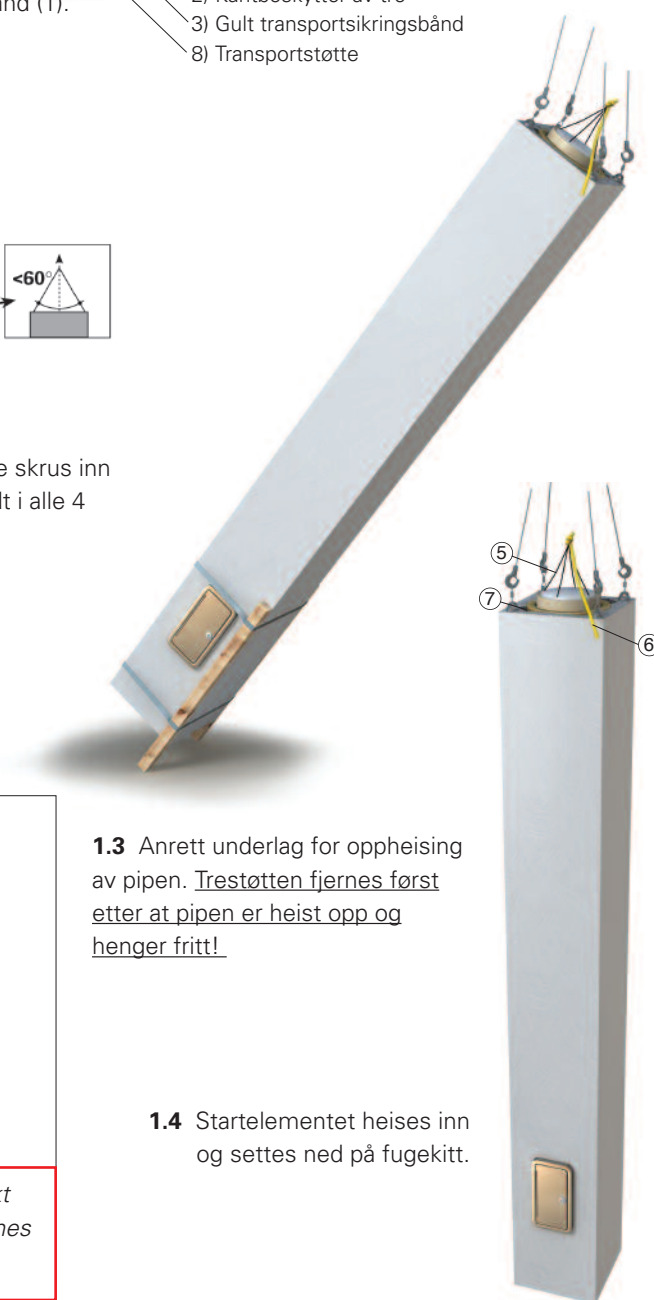


1.1 Fjerning av emballeringsbånd (1).

- 1) Grønt emballeringsbånd
- 2) Kantbeskytter av tre
- 3) Gult transportsikringsbånd
- 8) Transportstøtte



1.2 Wirefeste skrues inn og festes godt i alle 4 hjørnene.



1.3 Anrett underlag for oppheising av pipen. Trestøtten fjernes først etter at pipen er heist opp og henger fritt!

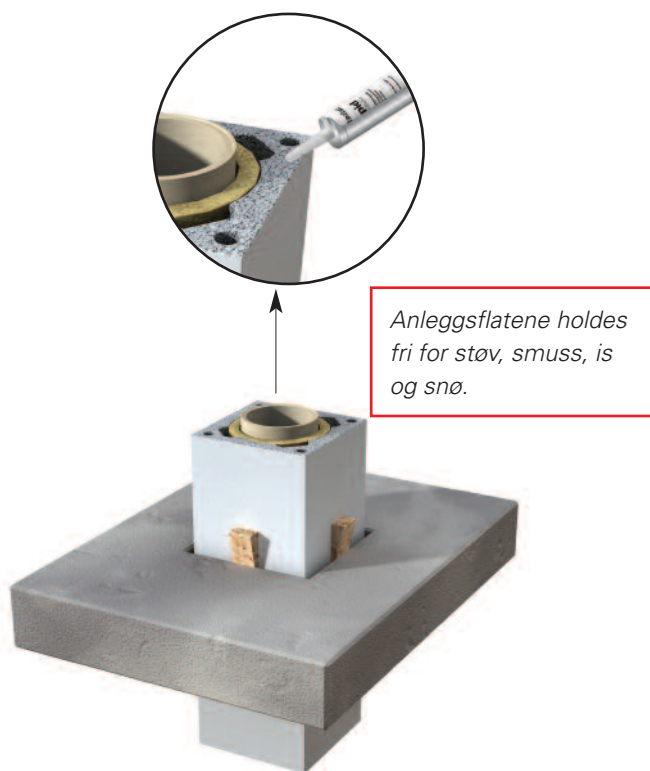
1.4 Startelementet heises inn og settes ned på fugekitt.

Forklaring:

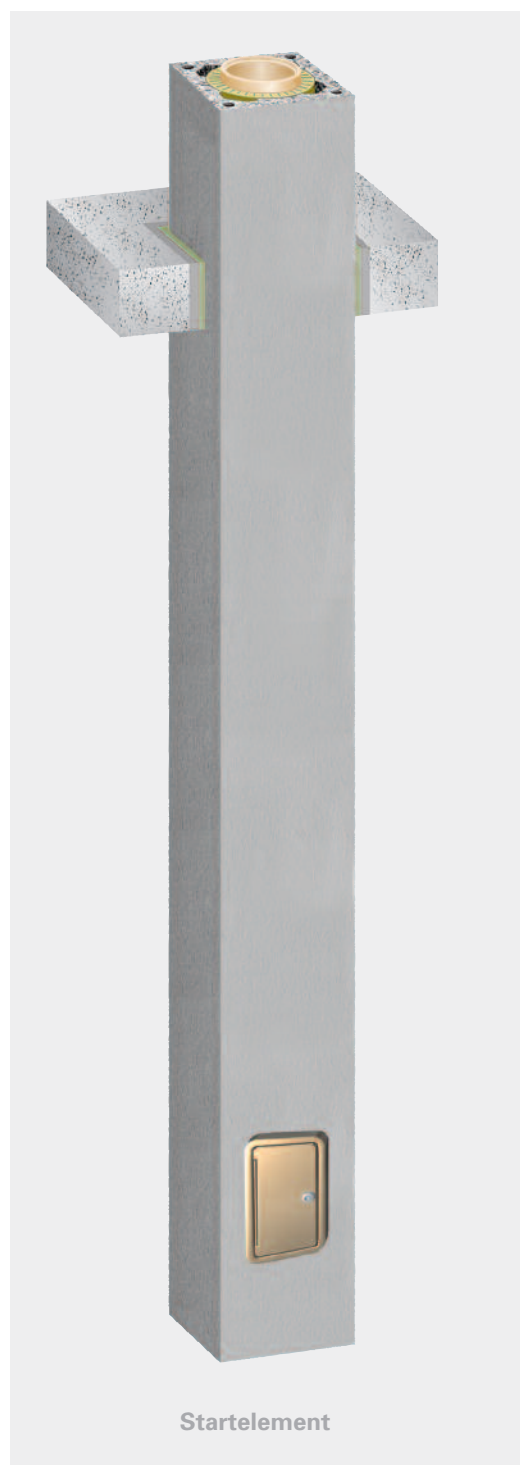
- 1) Grønt emballeringsbånd (fjernes før montering)
- 2) Kantbeskytter av tre
- 3) Gult transportsikringsbånd (nødvendig ved uttrekking av monteringsbøylen)
- 4) Monteringsbøyle med fugepoleringssvamp
- 5) Skjøtebånd på monteringsbøyle
- 6) Avlastningslekt

7) På elementene er det plassert en avlastningslekt inne i en av luftkanalene. Denne skal IKKE fjernes før elementet er heist i posisjon!

1.5 Fugekitt fordeles jevnt på ytterelementet og innerrøret. Isolasjon og gjengehylse holdes fri.

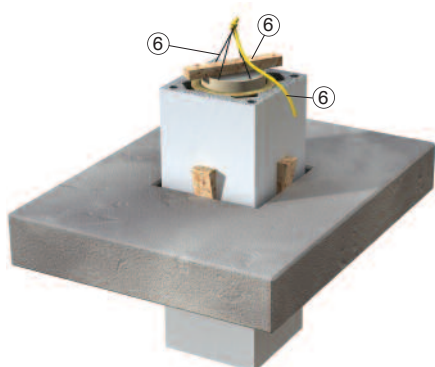


1.6 Elementet plasseres i lodd og festes med kiler i etasjeskillet. Wirefestene fjernes og det neste elementet monteres i henhold til pkt. 1.3-1.6.

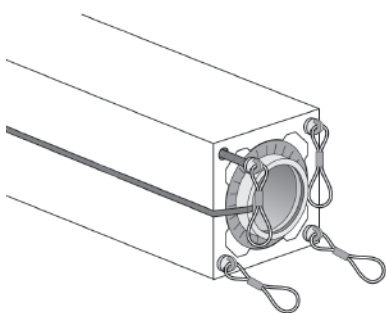
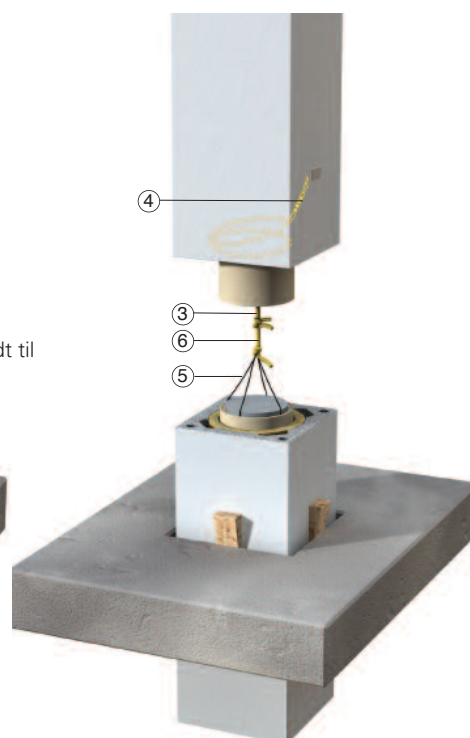
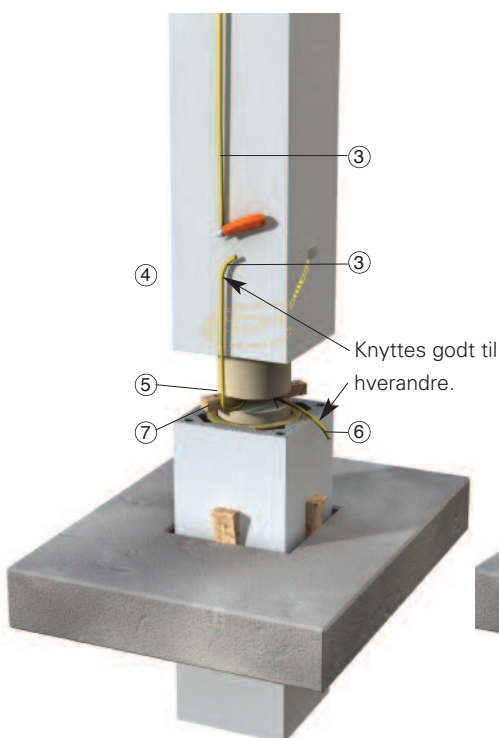


2. Standardelement

Bånd (6) til å knytte sammen med transportsikringsbåndet (3)



2.1 Sørg for at monteringsbøylen stikker opp av toppen på elementet og fugepoleringssvampen ligger i underkant av falsen på røret. Avlastningslekten (7) føres gjennom monteringsbøylen (5) og legges an på innerrøret.



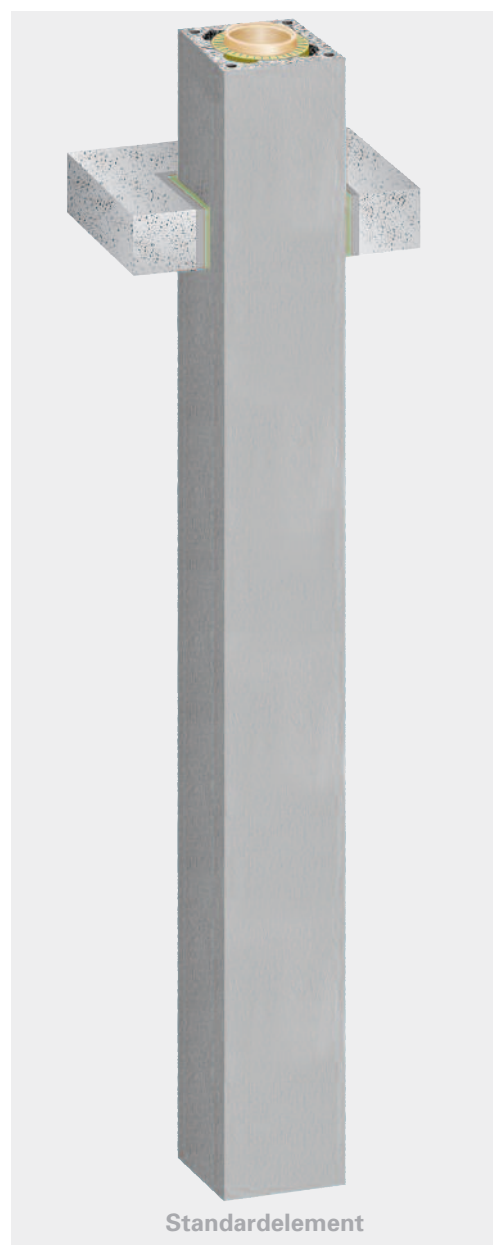
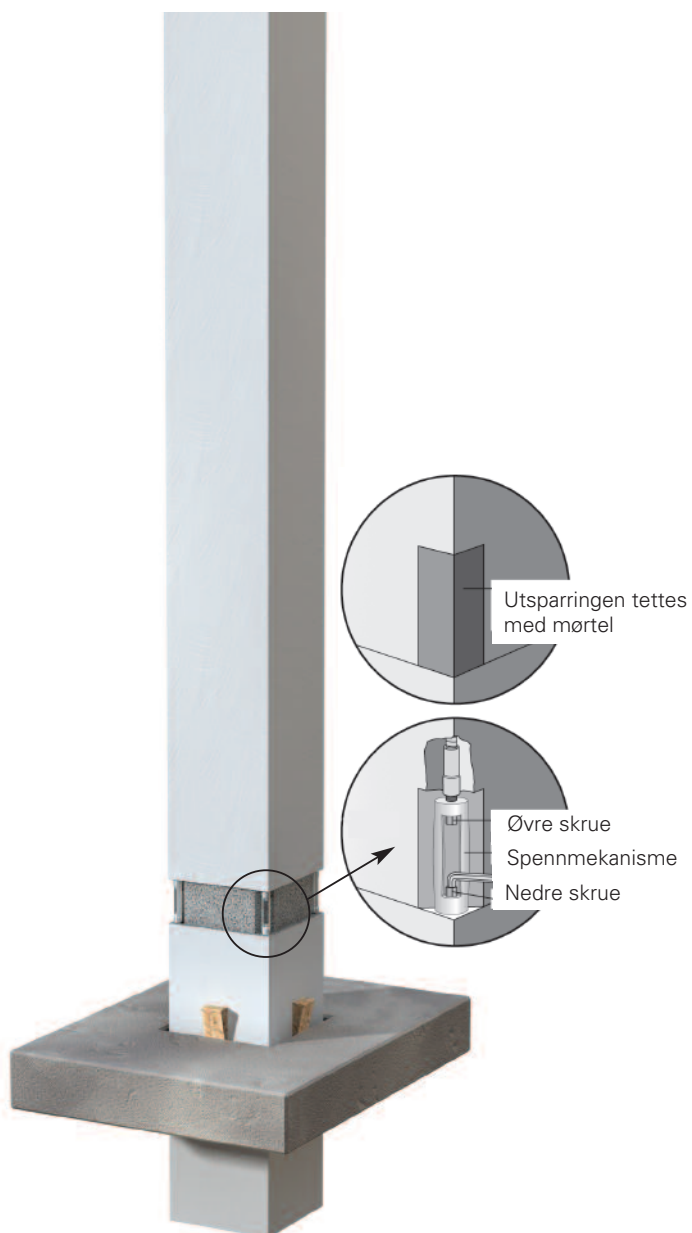
2.2 På det neste elementet festes wirefestene godt. Elementet rettes opp i henhold til (1.3) og plasseres over det installerte elementet.

2.3 Innerrøret på elementet legges an mot avlastningslekten (7), nå kan transportsikringsbåndet (3) kuttes i underkant av den røde lappen og knyttes godt sammen med det gule båndet på monteringsbøylen (bruk dobbelknote). Elementet heves noen cm, avlastningslekten (7) fjernes og det gule transportsikringsbåndet strammes slik at knuten og båndet forsvinner inn i foringsrøret.

2.4 Elementet senkes og justeres inn i falsen nedenfor. Pipestokken kan nå senkes helt ned. Elementet loddes opp og sikres med kiler i etasjeskillet/ taket. Sørg for at monteringsbøylen stikker opp av toppen på elementet og fugepoleringssvampen ligger i underkant av falsen på røret.

PS: Trekk opp monteringsbøylen slik at svampen ligger opp mot innerfalsen på røret. Dette for at røret på neste element styres over bøylen og riktig inn i falsen. Etter at element nr 2 er på plass, trekkes bøylen og svampen opp og ut av elementet. Bruk deretter en lykt og lys ned i røret for å sjekke at falsene er i hverandre. Deretter plasseres monteringsbøylen tilbake i foringsrøret.

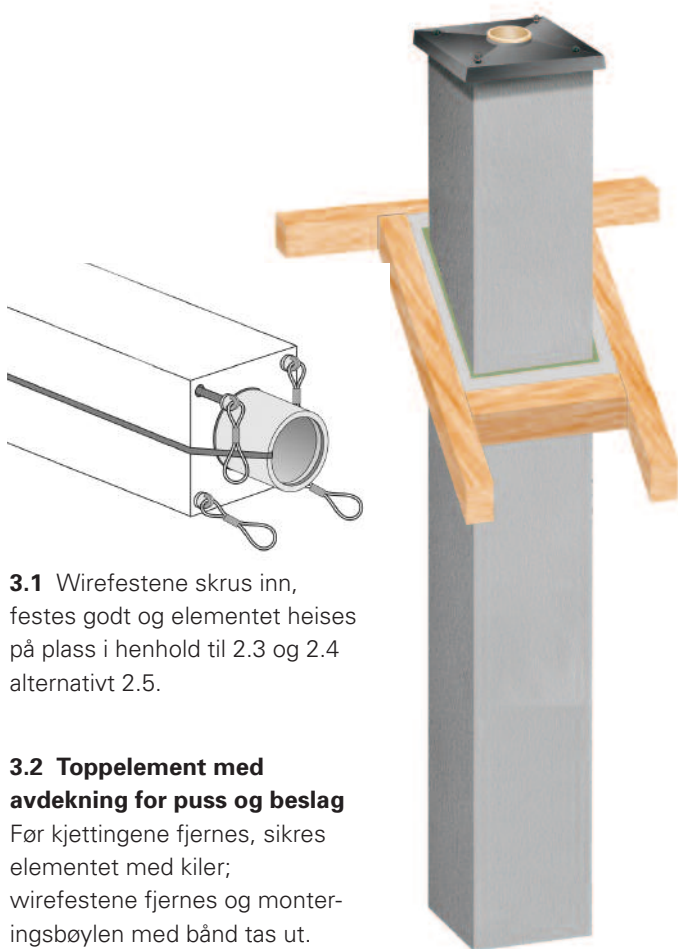
Armeringssikre elementer
(ikke standard)



2.5 På armeringssikre elementer må den øvre skruen på alle 4 spennmekanismene løsnes, innerrøret justeres inn i henhold til 2.3 og 2.3, og senkes helt ned, nedre og øvre skruer skrues lett til og elementet loddes opp, samt

sikres med kiler i etasjeskillet/taket. Deretter festes alle 4 skruene godt.

3. Teppelement



3.1 Wirefestene skrues inn, festes godt og elementet heises på plass i henhold til 2.3 og 2.4 alternativt 2.5.

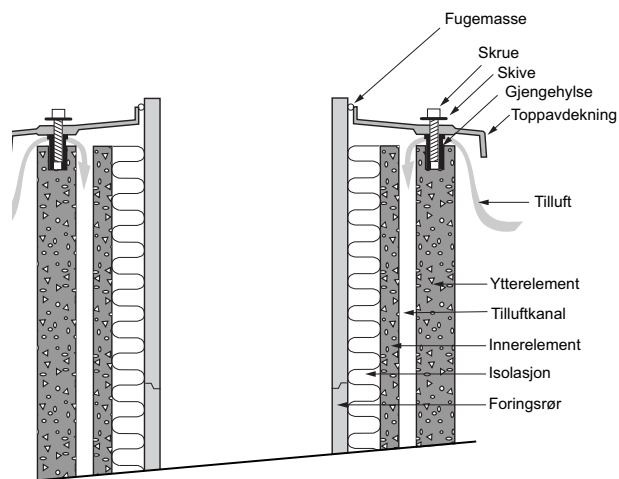
3.2 Teppelement med avdekning for puss og beslag

Før kjettingene fjernes, sikres elementet med kiler; wirefestene fjernes og monteringsbøylen med bånd tas ut. Alle gjennomføringer gjennom taket stives av med kiler og alle utsparringer i dekket tettes med mørtel og/eller isolasjon. Dersom pipen har en metallkledning over tak, må denne avsluttes jevnt med elementet og ikke dekke over luftkanalene. Toppavdekningen må utføres med nødvendig utlufting, minimum 15 mm for Rondo og 30 mm for Solid Vent.

3.3 Toppavdekning

Hvis denne ikke monteres samme dag som pipa, sørg for å dekke til toppen med plast.

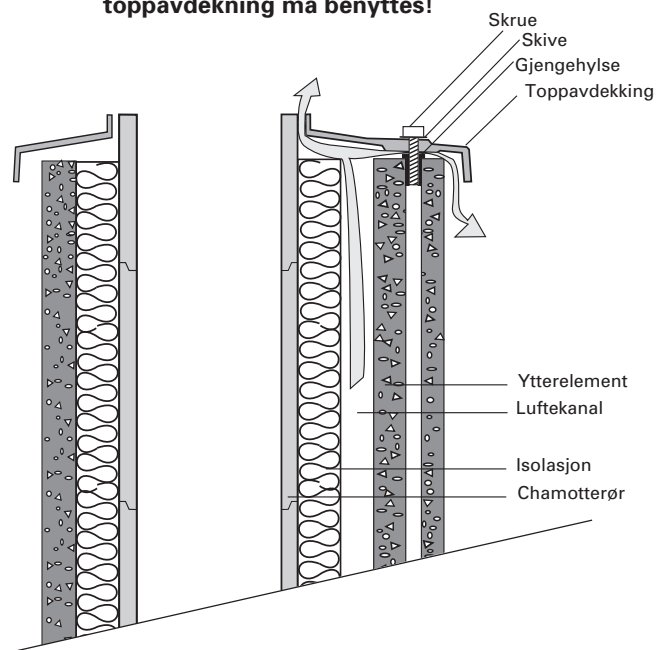
PS: Husk at pipen skal kunne bevege seg fritt i forhold til resten av konstruksjonen så kiler som benyttes under montering må fjernes etter minimum 1 døgn, og åpninger i etasjeskille etc tettes igjen med ubrennbar isolasjon.



Pipetopp-utførelse Solid Vent

Det siste røret avsluttes 7,5 cm over ytterelementet. Gjengehylsen slås ned i armerings hullet diagonalt. Påfør fugekitt. Monter toppavdekningen, skruene trekkes til for hånd. De to hullene som ikke benyttes forsegles med vedlagte plastpropper.

NB! Schiedels originale toppavdekning må benyttes!



Pipetopp-utførelse Rondo

SCHIEDEL



Adresse hovedlager:

Sped Log AS
Verkseier Furulundsvei 47 – 0614 Oslo
Tlf. 23 14 17 78

Schiedels distriktslagre:

Trondheim, Ålesund, Kristiansund,
Måløy, Florø, Bergen, Haugesund,
Kristiansand og Sandnes

Schiedel Skorsteiner AS

Karihaugveien 89 - 1086 Oslo
Tlf.: 22 30 91 70 - Fax: 22 30 92 70
www.schiedel.no

